

臺北市110學年度推動與發展國民中小學戶外教育計畫

成果報告表

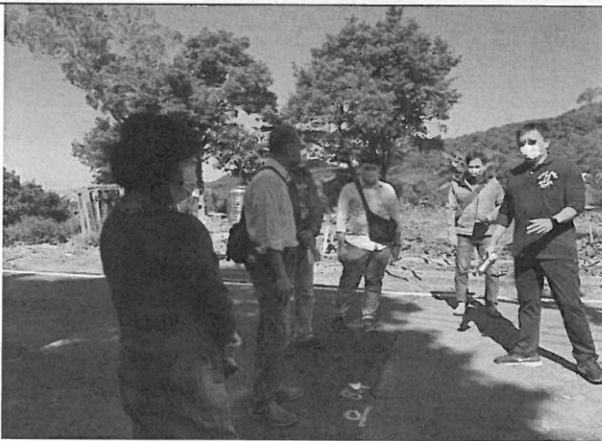
校名	臺北市南港區舊莊國民小學	方案類別	<input type="checkbox"/> 臺北市城市遊學 <input type="checkbox"/> 跨縣市校外教學 <input checked="" type="checkbox"/> 優質戶外教育路線 <input type="checkbox"/> 戶外教育自主學習課程
		方案名稱	優質戶外教育路線-察查包種味

辦理時間		梯次	參加人數				地點 (請加註縣市名)
起	迄		教師 (含兼行政)	職員	學生	家長	
110.11.11	110.11.11	1	8		0		臺北市南港茶製廠
110.11.23	110.11.23	2	2		20	2	臺北市南港茶製廠
110.11.30	110.11.30	3	2	42			臺北市南港茶製廠

方案特色

1. 認識南港在地包種茶製程、來源歷史、在地茶葉品茗特色、與世界茶文化進行接軌。
2. 認識南港茶山的製茶文化，同時搭配不同季節可以賦予包種茶多樣化的生命。
3. 體會茶葉與環境的互生及如何利用在地特色為南港包種茶創造出新的價值。

課程實施照片(請提供突顯方案特色或主軸之照片)



文字說明：講師敘說南港包種茶歷史與開發背景。



文字說明：四季桂花摘採，製作桂花釀。



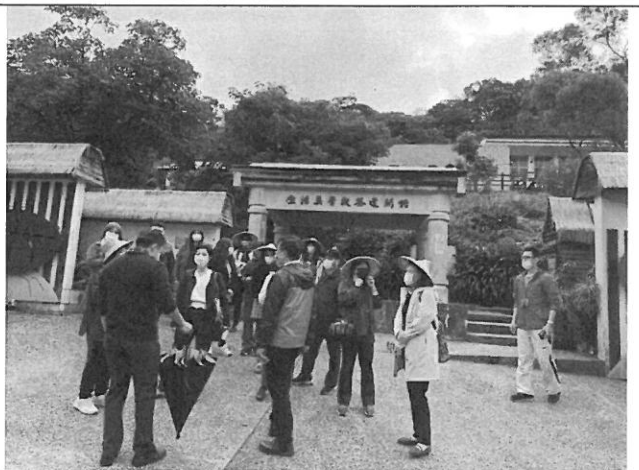
文字說明：說明製茶8式講解及南港茶山緣起。



文字說明：進行包種茶生長環境的講解，並讓學生感受環境氛圍。



文字說明：盤中是臺灣各地生產的茶，學生透過感官體驗不同茶品的色澤、香味及口感並說出各種茶特色。



文字說明：教師團體交流與體驗

活動成效評量

1. 場域選擇地點：活動原以中、高年級為主，之後將從永續發展及城市再生的角度將低年級學生也納入課程規劃中。
2. 交通部分：南港茶製廠道路寬度只允許小巴士行走，導致學生載運量不足，需分多次車趟消化學生人數。未來希望搭配南港更寮古道(連結南港到石碇)以健行方式連接至南港茶製廠，規劃出一天的行程，能更深耕體驗南港珍貴的茶文化及獨特的自然環境。
3. 課程進行方式規畫：先導覽了解南港茶文化再親自體驗採茶、製茶、品茶，完整的感受推廣茶文化的精髓。搭配田園城市、生態自然的觀念，讓南港茶文化成為在地學子的驕傲，並致力於茶文化的永續發展。
4. 導覽方式：南港秋冬之際氣候偏陰雨濕冷天氣，以致不易實行採茶體驗，但是多年推廣與修正，已發展出室內可進行的課程，不再受到天候影響。

資源、經驗分享/執行建議：提供其他學校(含臺北市及外縣市)執行本方案的參考意見

1. 場域部分改善及建議：已著手規劃校內設置茶文化專科教室，提供未來進行茶文化教學，未完工之時先暫以同心園教學區域暫代。
2. 學校與場館間鄰近醫療院所名稱：學校與南港茶製廠路途間於有舊莊消防隊及維康診所

可提供學生醫療及安全。

3. 活動檢視場館容納大小：南港茶製廠本身可容納人數約40人左右，若一次兩個班級進行教學則必須以交錯教學進行方式。
4. 可結合的周邊戶外教育地點：余氏古厝參訪包種茶來由、舊莊茶山步道、桂花步道、鹿窟紀念碑、更寮古道可以豐富課程內容。
5. 因為疫情影響，今年有8所申請參訪的學校無法成行，造成遺憾。

活動辦理之課程內容檢核				
項目	檢核規準	學校自我檢核結果 (請在相對應的欄位內打V)		
		達成	部分達成	未達成
教學目標擬定	1.可運用場域資源，以達成領域教學目標。	✓		
	2.可促進學生和環境連結，擴展學習經驗。	✓		
	3.教學目標多元且具多面向(包含感受、探索、體驗、操作、理解…等)。	✓		
	4.建立學生和環境友善的關係。	✓		
	5.建立學生和他人友善互動關係	✓		
課程方案規劃	1.有系統的課程主軸架構，避免零碎分散的活動行程。	✓		
	2.以學生為主體的課程規劃，重視啟發而非教導、強調互動而非灌輸。	✓		
	3.課程規劃兼顧穩定和彈性，營造學生多元能力表現的情境和機會。	✓		
	4.結合場域資源特色，透過多樣化的活動(觀察、體驗、探究、調查…)，引導學生主動學習。	✓		
	5.以小組合作方式進行活動，強化同儕互動機會，並且讓每個人都有展現的空間。	✓		
場域選擇及安全準	1.具備學習資源的場域，如：自然生態場域、歷史文化館所、藝文展覽、地方產業活動等。	✓		
	2.軟硬體設計應與學生背景或學習經驗、關切事物、生活模式產生連結。	✓		
	3.各項設施與設計具當地特色，或具綠能設計、趣味性、知性、美學、人文與教育之意涵。	✓		
	4.軟硬體的規劃、設計與管理制度，能以人身安全為優先考量。	✓		

備	5. 完成活動場域和路線的安全評估，以及緊急事件處理和應變的準備。	✓		
完整資源建構	1. 能連結本市或他縣市發展之戶外教育場域資源，豐富孩子之學習路線規劃與學習經驗。		✓	
	2. 能運用本市或他縣市發展之戶外教育成果，深化學校戶外教育課程內涵及課程設計。		✓	
	3. 經費編列與使用符合經濟效益原則。	✓		

臺北市110學年度推動與發展國民中小學戶外教育計畫 滿意度調查統計表

項 目	統 計 百 分 比					
	滿意	百分比	普通	百分比	不滿意	百分比
1. 你覺得本課程「地點距離」及「交通安排」滿意嗎?	滿意	90%	普通	10%	不滿意	0%
2. 本次活動「課程安排」可以擴展你的學習經驗嗎?	滿意	95%	普通	5%	不滿意	0%
3. 你對這一次的課程進多樣化行方式(講解、分組、體驗活動)滿意嗎?	滿意	90%	普通	10%	不滿意	0%
4. 你覺得老師(導覽人員)解說內容清楚嗎?	清楚	98%	普通	2%	不清楚	0%
5. 導覽手冊或學習單，能適度引導，讓大家方便學習嗎?	滿意	80%	普通	20%	不滿意	0%
6. 本課程能增進你對「當地特色及產業」的認識嗎?	可以	95%	普通	5%	無法	0%
7. 學習本課程後，你可以向別人簡述本次活動的經驗嗎?	可以	89%	普通	11%	無法	0%
8. 你會推薦別人參加【臺北趣學習】戶外教育學習活動嗎?	會	95%	還好	5%	不會	0%

承辦人：

主任：

校長：